

# EQDEM — EQPPEM

S'approprier les résultats  
lanaudois pour mieux AGIR

**ENVOLEE**  
Se mobiliser pour faire grandir



# À qui s'adresse cette réflexion?

À vous tous qui faites la différence dans la vie des jeunes enfants

Tous les acteurs communautaires et institutionnels qui **interviennent auprès des jeunes enfants et de leur famille** :

- personnel éducateur
- personnel enseignant
- personnel en éducation spécialisée
- personnel de soutien
- professionnels
- gestionnaires
- etc.

Tous les acteurs qui **ont une influence sur leurs milieux de vie** :

- élus
- autres acteurs du milieu municipal
- acteurs de santé publique
- gestionnaires
- etc.

# Pourquoi une initiative concertée d'intervention pour le développement des jeunes enfants (ICIDJE)?

**Cette initiative vise à soutenir le développement des Lanaudois de 0 à 5 ans, à mieux préparer leur entrée au premier cycle du primaire ainsi que leur réussite scolaire.**

L'ICIDJE comprend 2 volets : le volet **Enquête** et le volet **Intervention**.

L'Enquête québécoise sur le développement des enfants à la maternelle a lieu aux 5 ans.

Merci au personnel enseignant pour leur contribution dans la collecte de données!

Pour en savoir plus, cliquer [ici](#)

Ce projet découle d'un partenariat entre :

Santé  
et Services sociaux  
Québec

Famille  
Québec

Éducation  
Québec

 Fondation Lucie  
et André Chagnon

Institut  
de la statistique  
Québec

ENVOLEE

# Qu'en pense le comité stratégique intersectoriel ICIDJE dans Lanaudière?

## Les thématiques sur lesquelles on souhaite agir :

- Le langage
- L'éveil à la lecture
- Les activités physiques durant les temps libres
- L'utilisation des écrans

## Les orientations proposées :

- Mettre en œuvre des stratégies visant à promouvoir les services éducatifs de qualité;
- Assurer le soutien aux pratiques parentales adaptées aux besoins des parents, et ce dès la grossesse;
- Favoriser le développement global des jeunes enfants en tenant compte de leur trajectoire développementale.

# Quels sont les objectifs de cette réflexion?



Favoriser l'appropriation des résultats lanaudois de l'Enquête sur le développement des enfants à la maternelle (2022).

Réfléchir aux actions à mettre en place dans notre milieu.



Noter et conserver les idées discutées en sous-groupe pour transformer vos réflexions en actions concrètes dans votre milieu.



# EQDEM, 2022

Enquête québécoise sur le développement  
des enfants à la maternelle

---

ENVOLÉE

# Qu'est-ce que l'EQDEM?

Un portrait du développement des enfants de maternelle 5 ans selon cinq **domaines de développement** :

1. Santé physique et bien-être
2. Compétences sociales
3. Maturité affective
4. Développement cognitif et langagier
5. Habiletés de communication et connaissances générales

# Comment favoriser le développement des jeunes enfants?



Durant le visionnement de la capsule vidéo, noter individuellement :

- Un **fait saillant** qui vous interpelle;
- Une **stratégie déjà mise en place** dans votre milieu;
- Une **stratégie à mettre en place** dans votre milieu.



EQDEM, 2022



# EQPPEM, 2022

Enquête québécoise sur le parcours  
préscolaire des enfants à la maternelle

---

ENVOLÉE

# Qu'est-ce que l'EQPPEM?

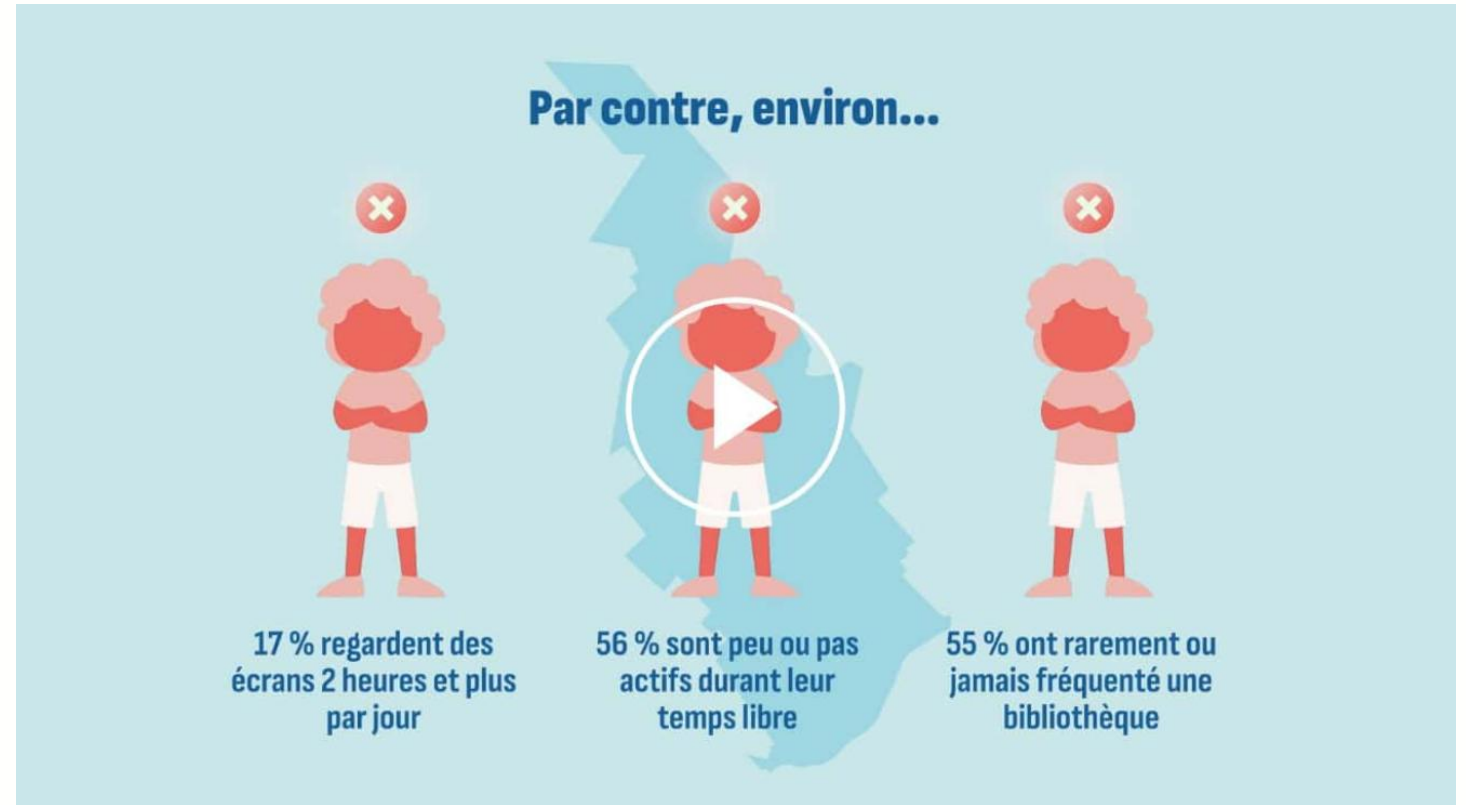
Un portrait des **expériences vécues par les enfants**, avant leur entrée à l'école, grâce à un questionnaire rempli par des parents.

# Comment favoriser le développement des jeunes enfants?



Durant le visionnement de la capsule vidéo, noter individuellement :

- Un **fait saillant** qui vous interpelle;
- Une **stratégie déjà mise en place** dans votre milieu;
- Une **stratégie à mettre en place** en collaboration avec un partenaire.



EQPPEM, 2022

# Réfléchir ensemble pour mieux agir

## Trois étapes pour faire émerger des pistes concrètes

1. En dyade, échangez sur les faits saillants et stratégies identifiées durant le visionnement des deux capsules.
2. En grand groupe, partagez les stratégies identifiées pour soutenir le développement des enfants dans votre milieu.
3. Dégagez les idées à approfondir et les actions à mettre en œuvre dans votre milieu.



Nommez une personne secrétaire.

Consultez la section **Idées et ressources** pour s'inspirer des actions proposées et obtenir plus de données.

Prévoyez un suivi des actions priorisées lors de vos prochaines rencontres.



# Actions inspirantes et ressources

# Actions inspirantes pour favoriser le développement global des jeunes enfants

Les responsables de service de garde éducatif en milieu familial et le réseau de la santé et des services sociaux déploient le programme **Mots d'enfants** qui vise à favoriser la stimulation du langage chez les tout-petits Lanaudois.

Pour favoriser l'éveil à la lecture, les bibliothèques publiques animent des activités en allant à la rencontre des familles.

**Ma tente à lire prévoit de l'animation, des histoires et des livres sous une tente tout l'été dans certains parcs Lanaudois.**

# Actions inspirantes pour favoriser le développement global des jeunes enfants

Des écoles élaborent des politiques d'utilisation saine et éducative des écrans.

**Le personnel privilégie des contextes d'apprentissage sans écran, que ce soit dans une visée pédagogique ou en guise de récompense, et recourt aux écrans uniquement lorsqu'ils enrichissent les apprentissages.**

*Les Municipalités amies des enfants* aménagent des espaces verts accessibles et favorables au jeu libre et actif.

**Certaines villes Lanaudoises ont mis en place un règlement qui autorise le jeu libre sur certaines rues résidentielles, du lundi au dimanche, de 9 h jusqu'au coucher du soleil.**

# Actions inspirantes pour favoriser le développement global des jeunes enfants

Les organismes communautaires offrent des activités parents-enfants en s'assurant de rejoindre toutes les familles.

**Afin de faire tomber les barrières d'accès, les maisons de la famille mettent en place des politiques de tarification adaptées au revenu et déploient leurs services dans divers lieux.**

Les services de garde éducatifs à l'enfance accueillent des enfants à besoins particuliers et collaborent avec les partenaires pour leur intégration.

**Les interventions sont planifiées de façon collaborative avec les familles, les partenaires du réseau et les partenaires communautaires.**

# Actions inspirantes pour favoriser le développement global des jeunes enfants

Le personnel enseignant organise des rencontres avec les parents en s'assurant d'adapter l'horaire et les modalités pour rejoindre toutes les familles, dont les familles monoparentales.

**Lors de ces rencontres, une halte-garderie est offerte.**

Les organismes se dotent de plans d'action qui tiennent compte du portrait de la vulnérabilité des jeunes enfants lanaudois.

**Suite à l'appropriation des résultats de l'EQDEM, les concertations mettent en place des actions basées sur les enjeux et priorités.**

# Actions inspirantes pour favoriser le développement global des jeunes enfants

Le personnel éducateur priorise les jeux extérieurs, peu importe la température.

**Grâce à une subvention, les services de garde rendent disponibles des habits de pluie pour permettre à tous les enfants de jouer dans l'eau ou sous la pluie.**

En se basant sur sa connaissance et l'observation des stades de développement, le personnel éducateur offre des défis et des activités adaptés aux besoins de tous enfants.

**Sans proposer de gestes précis, le personnel met à la disposition des enfants différentes modalités pour explorer la peinture (doigts, éponges, pinceaux larges ou fins).**

# Actions inspirantes pour favoriser le développement global des jeunes enfants

Les milieux de vie des enfants sont aménagés pour leur permettre de bouger plus librement et intensément.

**Les locaux ont un coin de motricité, accessible en tout temps, où du matériel est mis à la disposition des enfants (ballons, cerceaux, marquage, matelas, poutre, tunnel).**

Le personnel de soutien et les professionnels offrent un accompagnement adapté aux besoins des jeunes enfants.

**Les périodes libres permettent de jouer avec les enfants et de favoriser leur progression et leur développement global.**

# Actions inspirantes pour favoriser le développement global des jeunes enfants

Les organismes lanaudois offrent des services adaptés aux horaires et besoins des enfants et des parents.

**Par exemple, en offrant du transport ou des services à la maison.**

**En parlant de leurs émotions, en prenant le temps d'écouter et de reformuler,** les personnes intervenant auprès des enfants encouragent l'expression des émotions chez tous les enfants dès le plus jeune âge.

# Actions inspirantes pour favoriser le développement global des jeunes enfants

Les gestionnaires et acteurs municipaux font la promotion des activités et services offerts aux familles en s'assurant d'utiliser des communications accessibles et adaptées au niveau de littératie.

**Des communications brèves, simples et illustrées sont partagées sur les réseaux sociaux.**

Le personnel éducateur diversifie les jeux, les livres et les activités afin d'éveiller l'intérêt des filles autant que celui des garçons sans promouvoir de stéréotypes.

**Dans certains milieux préscolaires, des jeux de chamaille encadrés et supervisés sont proposés autant aux filles qu'aux garçons.**

# Données lanaudoises par domaines de développement et par MRC



[Rapport lanaudois EQDEM 2022](#)



[Rapport lanaudois EQPPEM 2022](#)

# Données par écoles

Renseignez-vous auprès de votre établissement ou de votre Centre de services scolaire pour obtenir des **données spécifiques à votre école**.

Si vous êtes gestionnaire dans une école ou un CSS, faites une demande à [eqdem@stat.gouv.qc.ca](mailto:eqdem@stat.gouv.qc.ca).

# Outils et ressources pour favoriser le développement global des jeunes enfants



[envoleelanaudiere.com](http://envoleelanaudiere.com)



**Merci pour votre  
engagement  
envers le développement  
des jeunes enfants!**



**ENVOLEE**  
Se mobiliser pour faire grandir