



Évaluation de la formation *Attention! Enfants en mouvement* (AEM) dans la MRC de Montcalm.

Véronique Gosselin et Suzanne Laberge, Novembre 2021

Formation Attention! enfants en mouvement (AEM)

Développée par le **Plateau Lanaudois Intersectoriel (PLI)** et le **CISSS de Lanaudière**, en partenariat avec le **CISSS de Laval** et le **Groupe Promo Santé Laval**

L'approche AEM « offre un **soutien au changement** quant à la manière de percevoir le mouvement dans le développement global et le processus d'apprentissage de l'enfant.

C'est une **démarche** réflexive qui vise l'ensemble des milieux dans le but de favoriser une **vision partagée qui permettra aux enfants d'amorcer davantage leur jeu et d'augmenter le temps actif au quotidien.** »

3 modules: 2 modules de formation + 1 module d'accompagnement



2016-2019

Formation AEM

90 RSE

72 éducatrices de 7 installations (CPE et SGE)



Novembre 2020

Évaluation qualitative: groupes de discussion (3)

Groupe 1: 5 RSE

Groupe 2: 6 RSE

Groupe 3: 4 éducatrices provenant de 4 installations

Rapport 2

Février 2021

Septembre 2020

Évaluation quantitative: 2 questionnaires

Questionnaire 1 envoyé aux 70 RSE formées et en emploi

Questionnaire 2 envoyé aux 58 éducatrices et directrices en CPE et SGE formées et en emploi

Rapport 1

Décembre 2020

Objectif : Évaluer les impacts de la formation AEM auprès des RSE, CPE et SGE de la MRC de Montcalm

1. Appréciation et perception de l'utilité de la formation
(questionnaires et groupes de discussion)

2. Mise en application et changements de pratiques
(questionnaires et groupes de discussion)

3. Modifications dans la posture des éducatrices
(groupes de discussion)

4. Barrières à l'intégration du jeu libre et actif
(questionnaires et groupes de discussion)

5. Impact de la pandémie
(questionnaires)

Apprentissage d'éléments nouveaux

Compréhension du 'comment' intégrer le jeu libre et actif

Connaissances pour communiquer avec les parents

Utilisation du matériel, cahier et plateforme en ligne

Perception de l'utilité d'un accompagnement personnalisé

Modif. dans l'espace de jeu/aménagement des lieux intérieurs et extérieurs

Ajouts ou modif. dans le matériel

Modif. dans la planification des activités

Modif. dans les activités /jeux

Modif. dans les règlements (et politiques pour installations)

Modif. dans les attitudes et les croyances par rapport au jeu libre et actif

Modif. des comportements des enfants encouragés, tolérés et défendus

Sentiment d'efficacité personnelle

Changements perçus chez les enfants

Éléments qui limitent l'intégration du jeu libre et actif

Changements dans les pratiques et au temps alloué au jeu libre et actif suite à la pandémie

Faits saillants



QUELS SONT LES IMPACTS DE LA FORMATION AEM DANS LES MILIEUX DE GARDE?

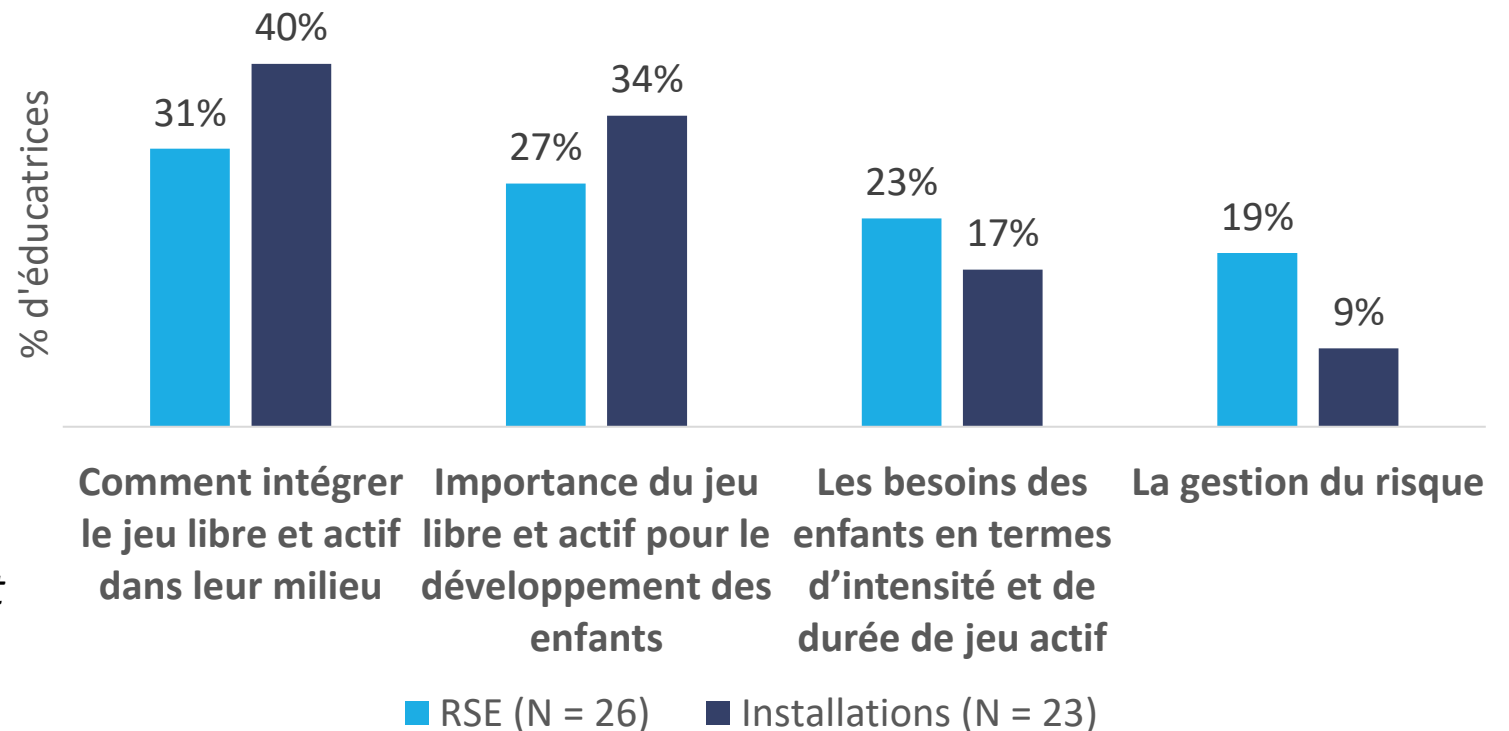
1. Apprentissage d'éléments nouveaux

La formation semble avoir permis aux éducatrices (61 % RSE et 74 % éducatrices en installations) d'acquérir des connaissances

« L'importance de travailler le moteur avant de vouloir montrer la tenue du crayon. L'impact que le jeu actif a sur toutes les sphères du développement. »

« J'ai appris qu'en allant toujours au-devant et en anticipant le pire je limitais beaucoup les mouvements des enfants. Ce fut une méga prise de conscience pour moi. »

Si oui, SVP précisez lequel (commentaires recodés en catégories)



2. Utilisation du matériel et de la plateforme en ligne

La formation semble avoir permis aux éducatrices **d'accéder à des outils pour les aider à intégrer le jeu libre et actif dans leurs pratiques:**

- Une vaste majorité (entre 77 % et 88 %) utilisent environ chaque mois le cahier et les fiches de jeu
- 2 RSE sur 3 consultent environ tous les mois la plateforme d'accompagnement en ligne

3. Connaissances et outils pour faciliter la communication avec les parents

« Ça m'a enlevé un gros poids des épaules par rapport au développement cognitif des enfants. Les parents ont beaucoup d'attentes pour que les enfants apprennent. C'est plus facile maintenant de leur expliquer l'importance de bouger d'une façon positive.

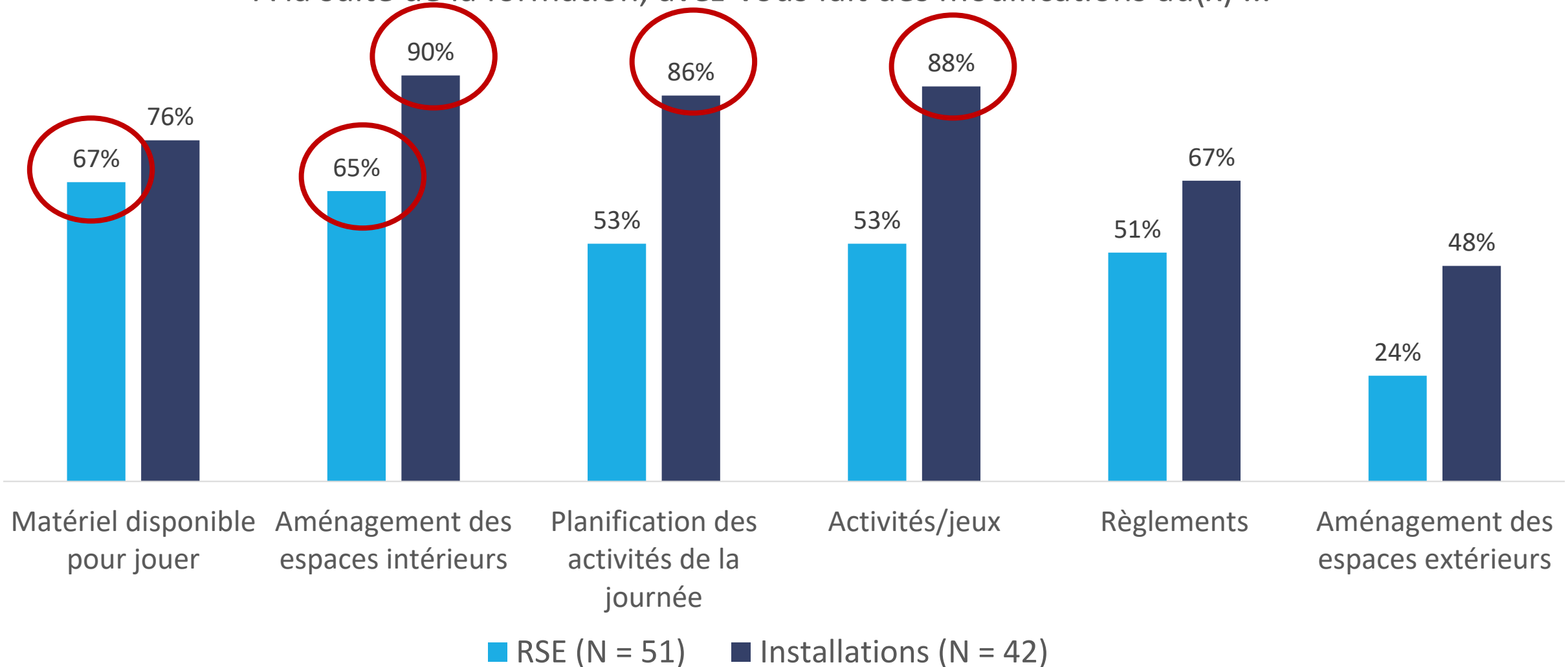
Par exemple, qu'au départ avant d'écrire il faut que l'enfant apprenne à lancer et qu'ils doivent jouer à l'extérieur pour se développer et que ça va être bénéfique à leur développement cognitif. Ça a rendu crédible nos façons de faire pour le parent. »
RSE, A5



4. Modifications favorisant le jeu libre et actif dans les environnements

À la suite de la formation, avez-vous fait des modifications au(x) ...

% d'éducatrices ayant répondu oui



5. Modifications au regard des comportements des enfants encouragés, tolérés ou défendus

La formation semble avoir permis à une majorité de RSE et d'éducatrices de réaliser des changements durables, à divers degrés, au regard des comportements qu'elles encouragent, tolèrent ou interdisent chez les enfants:

- **Encourager et tolérer davantage de grimpe, de saut et de course libres à l'extérieur**
 - Toutes les installations et la quasi-totalité des RSE
- **Encourager et tolérer davantage d'activités debout, de grimpe, de saut et de lancer libres à l'intérieur**
 - Toutes les installations et environ le trois-quarts des RSE
- **Encourager ou tolérer davantage la course à l'intérieur**
 - Environ la moitié des installations et presque le quart des RSE
- **Encourager et tolérer davantage les jeux de chamaille**
 - Environ le quart des installations et environ la moitié des RSE

6. Modifications dans les attitudes et les croyances

La formation semble avoir induit des modifications dans les attitudes et les croyances d'une vaste majorité de RSE et d'éducatrices en installation en matière de jeu libre et actif.

Les changements les plus fréquents sont:

- **Être plus permissive**
- **Être moins directive avec les enfants**
- **Avoir moins peur que les enfants se blessent**
- *« Pour moi ça a facilité beaucoup mon quotidien parce qu'on dirigeait beaucoup nos journées avant alors que maintenant on les laisse plus explorer et être en action » RSE, A1*
- *« Avant au parc j'étais plus: « fais attention! » Mais maintenant je les laisse explorer. J'ai réalisé que plusieurs choses sont sécuritaires » RSE, A3*
- *« Le formateur nous avait dit que l'enfant est capable par lui-même de juger du danger. Depuis ce temps-là j'ai un peu moins peur. Je ne suis pas à 100% confiante qu'ils ne se feront pas mal mais je suis beaucoup plus confiante qu'avant. » Installation, C4*

7. Changements positifs chez les enfants

Environ la moitié des éducatrices ont mentionné avoir observé des changements positifs chez les enfants depuis l'intégration des éléments de la formation dans leur milieu.

Les changements les plus fréquemment observés sont:

- **Les enfants sont plus calmes**
- **Les enfants sont plus attentifs**

Certaines éducatrices ont souligné que les enfants semblent se développer plus rapidement.

Les impacts de la formation AEM dans les milieux

Acquisition de connaissances *(61 % milieu familial et 74 % installations)*

Intégration d'outils pour favoriser le jeu libre et actif *(une majorité utilisent, chaque mois: cahier, fiches de jeux, plateforme)*

Modifications des environnements et changements de pratiques *(la majorité des éducatrices indiquent avoir fait des modifications aux aménagements intérieurs, au matériel, aux activités et jeux, à la planification et aux règlements suite à la formation.)*

Modifications dans la posture des éducatrices *(la majorité des éducatrice semblent avoir modifié leurs attitudes et leurs croyances p/r au jeu libre et actif depuis la formation et une majorité encourage et tolère davantage de grimpe, de saut, de lancer et d'activités debout à l'intérieur)*

Changements positifs chez les enfants *(environ la moitié des éducatrices ont mentionné avoir perçu des changements: enfants plus calmes, plus concentrés, plus attentifs)*

En somme...

RSE

Environ la moitié des RSE formées semblent avoir transféré les apprentissages de la formation de façon substantielle dans leurs milieux

- En modifiant à la fois leur posture générale (croyances et attitudes) et en intégrant des changements concrets dans leurs environnements

Environ le quart semble avoir transféré les apprentissages de façon partielle

Environ le quart semble n'avoir à peu près rien modifié

INSTALLATIONS

Environ la moitié des éducatrices en installations semblent avoir transféré les apprentissages de la formation de façon substantielle dans leur milieu

Environ la moitié semble avoir transféré les apprentissages de façon partielle

6. Barrières à l'intégration des acquis de la formation

RSE

Certaines RSE ne perçoivent pas (ou moins) le besoin d'intégrer davantage de jeu libre et actif

Difficulté à réaménager les espaces intérieurs pour intégrer des jeux à haute intensité dans un contexte multi-âge

INSTALLATIONS

Les espaces intérieurs restreints

Le roulement de personnel

7. Facteurs facilitant l'intégration des acquis de la formation

RSE

Initier une discussion avec les **parents** sur le contenu de la formation et leur communiquer formellement, à chaque année, de l'information sur les bénéfices du jeu libre et actif (p.ex. lors de réunions ou lors de la signature des contrats)

Le soutien du bureau coordonnateur

Recevoir un **accompagnement dans le milieu**

INSTALLATIONS

Initier une discussion avec les **parents** sur le contenu de la formation et leur communiquer formellement, à chaque année, de l'information sur les bénéfices du jeu libre et actif (p.ex. lors de réunions ou lors de la signature des contrats)

Le support de la direction

La démarche collective (p.ex. avoir des discussions en équipe sur ce qui est permis ou non)



Pistes de réflexion

Un accompagnement personnalisé dans les milieux semble pertinent pour l'ensemble des RSE afin d'initier ou de poursuivre l'intégration de la formation.

Des conférences ou des rencontres formelles entre éducatrices de différents milieux pourraient possiblement leur donner l'opportunité de discuter des bons coups et des difficultés rencontrées dans leurs milieux.

Une nouvelle offre de formation semble potentiellement pertinente pour les installations, en particulier afin de faciliter l'adhésion des nouvelles éducatrices.

Questions?



Gosselin V et Laberge S, Nov 2021